



**Program profilaktyki
i promocji zdrowia dla
miasta Krosna na 2010 r.**

**Profilaktyka chorób
układu krążenia**

Wprowadzenie

- Miasto Krosno, w zakresie promocji i ochrony zdrowia od wielu lat podejmuje działania w celu poprawy zdrowia oraz jakości życia mieszkańców poprzez organizowanie akcji profilaktycznych oraz finansowanie programów prewencyjnych, które uzupełniają zakres świadczeń finansowanych przez Narodowy Fundusz Zdrowia. Działania te są pozytywnie odbierane przez mieszkańców miasta Krosna.
- Zgodnie z zapisami ustawy z dnia 27 sierpnia 2004 r. o świadczeniach opieki zdrowotnej finansowanych ze środków publicznych oraz założeniami Narodowego Programu Zdrowia na lata 2007 – 2015, w trosce o zapewnienie kontynuacji przedsięwzięć na rzecz zaspokajania potrzeb zdrowotnych mieszkańców opracowano „Program profilaktyki i promocji zdrowia dla miasta Krosna na 2010 rok”.

Profilaktyka chorób układu krążenia

„Program profilaktyki i promocji zdrowia dla miasta Krosna na 2010 rok” przyjęty został przez Radę Miasta Krosna w marcu 2010 r i obejmował:

- profilaktykę chorób układu krążenia,
- profilaktykę chorób nowotworowych w zakresie profilaktyki raka piersi,
- profilaktyczne szczepienia przeciwko grypie

Profilaktyka chorób układu krążenia

Dlaczego realizowano Program ?

Tylko wczesne wykrycie choroby nadciśnieniowej, a także zmiana nawyków żywieniowych i higieniczny tryb życia pozwala zminimalizować zapadalność na ciężkie choroby układu krążenia.

Przeprowadzone analizy wskazują, że choroby układu krążenia są najczęstszą przyczyną zgonów wśród mieszkańców miasta Krosna i stanowiły około 32% dla mężczyzn i około 45% dla kobiet.

Szczególnie wysokie ryzyko wystąpienia chorób układu krążenia mają chorzy z wysokim stężeniem cholesterolu – tzw. rodzinną hipercholesterolemią. Wyniki badań klinicznych udowodniły, że obniżenie podwyższonego stężenia cholesterolu wiąże się z istotnym obniżeniem zapadalności i umieralności na chorobę wieńcową, zawał serca i udar mózgu, a także umieralności ogólnej.

Istotnym działaniem zapobiegającym chorobom układu krążenia jest również wczesne wykrycie choroby nadciśnieniowej. Najczęstszą przyczyną nadciśnienia są czynniki dziedziczne, niewłaściwy tryb życia oraz stres.

Profilaktyka chorób układu krążenia
Wielkość populacji
do której skierowano Program

27 159 mieszkańców miasta Krosna
co stanowiło prawie 60 % populacji

Uczestnicy Programu

Osoby w wieku 30 lat i więcej, które nie brały udziału w Programie – „Profilaktyka chorób układu krążenia” - realizowanym przez miasto Krosno w 2009 r.

Profilaktyka chorób układu krążenia

Zastosowano zasadę wyłączenia podwójnego finansowania świadczeń zdrowotnych ze środków publicznych

- **Badania profilaktyczne realizowane przez miasto Krosno uzupełniają zakres profilaktycznych świadczeń medycznych finansowanych przez Narodowy Fundusz Zdrowia .**
- **W Programie nie mogły uczestniczyć osoby będące w 35, 40, 45, 50 oraz 55 roku życia, dla których takie świadczenia finansuje Narodowy Fundusz Zdrowia**

Profilaktyka chorób układu krążenia

Opinia o programie

**„Program profilaktyki i promocji zdrowia dla
miasta Krosna na 2010 rok”
uzyskał pozytywną opinię**

**AGENCJI
OCENY TECHNOLOGII
MEDYCZNYCH**

Profilaktyka chorób układu krążenia

Wybór realizatora programu

Realizator programu został wybrany w drodze konkursu ofert przeprowadzonego zgodnie z art. 48 ust. 4 ustawy z dnia 27 sierpnia 2004r. o świadczeniach opieki zdrowotnej finansowanych ze środków publicznych (Dz. U. z 2008 r. Nr 164, poz. 1027 z późn.zm.)



Profilaktyka chorób układu krążenia

Kryteria wyboru realizatora programu:

- cena jednostkowa świadczenia brutto,
- ilość lekarzy/personelu medycznego wykonujących zlecenie,
- deklarowana możliwość wyłączenia przyjmowania pacjentów w ramach programu poza świadczeniami udzielanymi w ramach prowadzonej działalności,
- dostępność programu dla beneficjentów (ilość dni w tygodniu, godziny przyjęć, w tym co najmniej raz w tygodniu w godzinach popołudniowych – do godz.18.00, lokalizacja)

Profilaktyka chorób układu krążenia

Zakres świadczeń zdrowotnych w ramach realizowanego programu

- badania biochemiczne (stężenie we krwi cholesterolu całkowitego, cholesterol LDL i HDL, trójglicerydy i poziom cukru na czczo), pomiar ciśnienia tętniczego krwi, określenie wskaźnika BMI,
- wykonanie badania EKG,
- wykonanie badania przedmiotowego przez lekarza specjalistę chorób wewnętrznych i oceny ryzyka wystąpienia chorób układu krążenia,
- zalecenia i edukacja dla pacjenta,
- przekazanie beneficjentom programu wyników badań na wzorze „Karta Badania Profilaktycznego”

Profilaktyka chorób układu krążenia

Karta Badania Profilaktycznego



Załącznik Nr 1 do umowy zawartej w dniu
pomiędzy Gminą Krosno a

.....
pieczęć Zleceniobiorcy

Program
profilaktyki chorób układu krążenia realizowany ze
środków finansowych Gminy Krosno

Karta Badania Profilaktycznego

Imię i nazwisko..... Pesel.....

Adres..... Wysokość..... cm

Zawód wykonywany..... Masa ciała.....kg, obwód talii.....cm

I. Czynniki ryzyka chorób układu krążenia:

Płeć	K.	M	Tak / Nie
Wieklat		Tak / Nie
Palenie tytoniu	(.....papierosów / dobę)		Tak / Nie
Nadciśnienie tętnicze	(...../.....mmHg)		Tak / Nie
Zaburzenia lipidowe			Tak / Nie
Cukrzyca			Tak / Nie
Obciążający wywiad rodzinny			Tak / Nie
Niemała aktywność fizyczna			Tak / Nie
Otyłość/ nadwaga (BMI.....kg/m ²)			Tak / Nie

II. Wyniki badań biochemicznych:

Cholesterol całkowity -
HDL - TG -
LDL - Glukoza na czczo -

III. EKG spoczynkowe (wypełnia lekarz specjalista)

IV. Ocena ryzyka chorób układu krążenia:

- Liczba czynników ryzyka:.....
- Rozpoznana choroba serca/ naczyń.....
- Globalne ryzyko rozwoju chorób układu krążenia:
łagodne / umiarkowane / duże / bardzo duże
- Ryzyko incydentu sercowo-naczyniowego wg algorytmu SCORE.....

V. Edukacja pacjenta przeprowadzona przez lekarza:

..... data podpis pacjenta

VI. Zalecenia dla pacjenta:

- zmiana stylu życia,
- skierowanie do leczenia w ramach podstawowej opieki zdrowotnej,
- skierowanie do leczenia w poradni kardiologicznej

..... data podpis lekarza

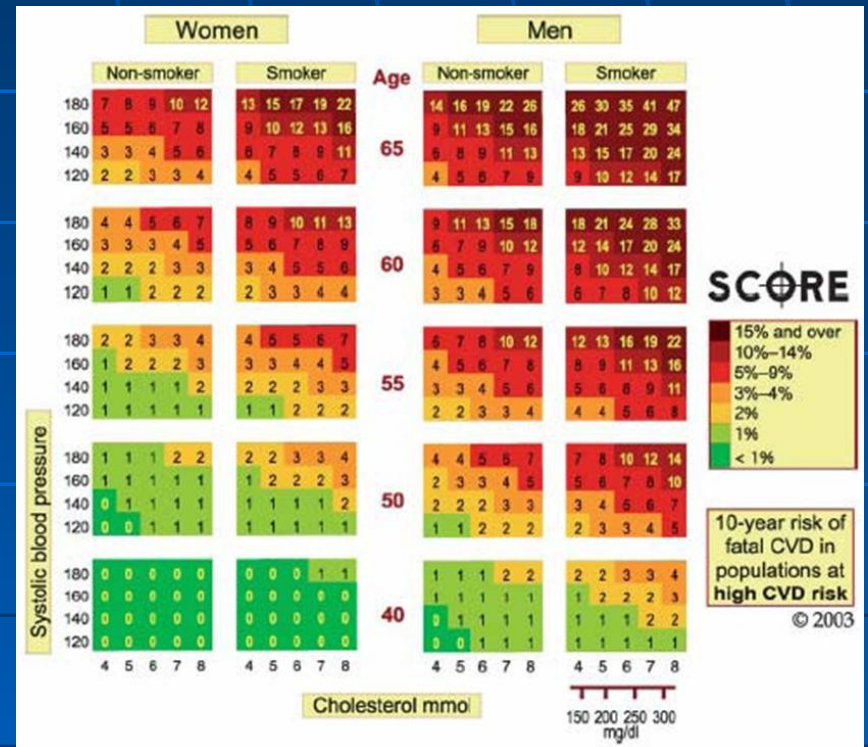
Profilaktyka chorób układu krążenia

- **Informacja o czynnikach ryzyka chorób układu krążenia:**
-
- **Płeć:** płeć męska oraz kobiety po menopauzie
- **Wiek:** mężczyźni > 45 lat, kobiety > 55 lat
- **Palenie tytoniu:** powyżej 1 papierosa dziennie
- **Nadciśnienie tętnicze:** RRs \geq 140 mmHg i/lub RRs \geq 90 mmHg w dwóch niezależnych pomiarach oraz pacjenci leczeni z powodu nadciśnienia tętniczego
- **Zaburzenia lipidowe:** stężenie cholesterolu całkowitego TC \geq 200 mg/dl,
- LDL \geq 130 mg/dl, HDL < 40 mg/dl, triglicerydów TG \geq 180 mg/dl (\geq 150 mg/dl u chorych na cukrzycę)
- **Cukrzyca:** glikemia na czczo \geq 126 mg/dl lub w przygodnym pomiarze \geq 200 mg/dl, oraz pacjenci leczeni z powodu cukrzycy
- **Otyłość :** wskaźnik masy ciała - BMI \geq 30 kg/m²
- **Mała aktywność fizyczna:** aktywność ruchowa (np. spacer, marsze, bieganie, jazda na rowerze, pływanie, aerobik) rzadziej niż 3 razy w tygodniu po 30 minut
- **Obciążający wywiad rodzinny:** występowanie choroby wieńcowej lub innej choroby naczyń o etiologii miażdżycowej u rodziców lub rodzeństwa, u mężczyzn przed 55 r. ż., u kobiet przed 65 r. ż.
-

Profilaktyka chorób układu krążenia

Podział na kategorie ryzyka chorób układu krążenia:

- **Ryzyko łagodne (grupa zielona)**
 - osoby bez obecnych czynników ryzyka innych niż wiek i płeć
- **Ryzyko umiarkowane (grupa żółta)**
 - osoby z obecnością 3 i mniej czynników ryzyka, ale bez cukrzycy, choroby niedokrwiennej serca i innych chorób układu krążenia
- **Ryzyko duże (grupa pomarańczowa)**
 - osoby z obecnością 4-5 czynników ryzyka innych niż wiek i płeć, ale bez cukrzycy, choroby niedokrwiennej serca i innych chorób układu krążenia
- **Ryzyko bardzo duże (grupa czerwona)**
 - osoby z obecnością powyżej 5 czynników ryzyka, osoby z cukrzycą, chorobą niedokrwinną serca i innymi chorobami układu krążenia



Profilaktyka chorób układu krążenia



Uwzględniając kryteria konkursu na realizatora wybrano Niepubliczny Zakład Opieki Zdrowotnej z Krosna, który zaproponował najkorzystniejszą cenę i najlepsze warunki badań profilaktycznych

Profilaktyka chorób układu krążenia

Okres realizacji zadania

Program był realizowany przez

6 miesięcy

tj. w okresie od

**dnia 10 czerwca 2010 r.
do dnia 30 listopada 2010 r.**

Profilaktyka chorób układu krążenia

W trakcie realizacji program był monitorowany na bieżąco przez miasto a po jego zakończeniu przeprowadzona została szczegółowa kontrola prawidłowości wykonania, prowadzenia dokumentacji i rozliczenia finansowego

Rezultaty badań profilaktycznych w ujęciu procentowym

Procentowy udział najczęściej występujących czynników ryzyka chorób układu krążenia u uczestników programu

- nadwaga - 56 % badanych
- podwyższony poziom cholesterolu - 36 % badanych
- podwyższony poziom ciśnienia - 31 % badanych

Wskaźnik procentowy uczestników programu u których:

- rozpoznano chorobę układu krążenia - około 1 % badanych
- skierowano do leczenia w poradni kardiologicznej
 - ponad 2 % badanych
- skierowano na dalszą diagnostykę i leczenie w poz
 - ponad 23 % badanych

Profilaktyka chorób układu krążenia

**Program profilaktyki chorób
układu krążenia jest
kontynuowany od 2006 roku
i z uwagi na rozpoznane
problemy zdrowotne
mieszkańców miasta Krosna
planuje się jego kontynuację
w latach następnych**

Profilaktyka chorób układu krążenia

Biorąc pod uwagę wyniki kilkuletnich badań profilaktycznych w zakresie chorób układu krążenia samorząd Krosna podjął decyzję o objęciu takim rodzajem badań dzieci i młodzieży.

W latach 2009-2010 przeprowadzono badania dla około **12 000 uczniów**

we wszystkich krośnieńskich szkołach bez względu na miejsce ich zamieszkania, także z ościennych gmin a nawet powiatów.

Profilaktyka chorób układu krążenia

Tak duży zakres badań był możliwy dzięki realizacji przez miasto Krosno programu pn.

„Wywołanie efektu synergii działań w wyniku jednoczesnego wdrożenia programów profilaktyki i promocji zdrowia oraz kompleksowej opieki perinatalnej”

Profilaktyka chorób układu krążenia

Miasto Krosno na ten cel pozyskało wsparcie udzielone przez Islandię, Liechtenstein i Norwecję poprzez dofinansowanie ze środków Mechanizmu Finansowego Europejskiego Obszaru Gospodarczego oraz Norweskiego Mechanizmu Finansowego w kwocie 431 888 euro
(środki własne 76 216 euro)

Program obejmował 3 moduły

Moduły
programu

```
graph TD; A[Moduły programu] --- B[Profilaktyka zdrowia]; A --- C[Promocja zdrowia]; A --- D[Kompleksowa opieka perinatalna]
```

Profilaktyka
zdrowia

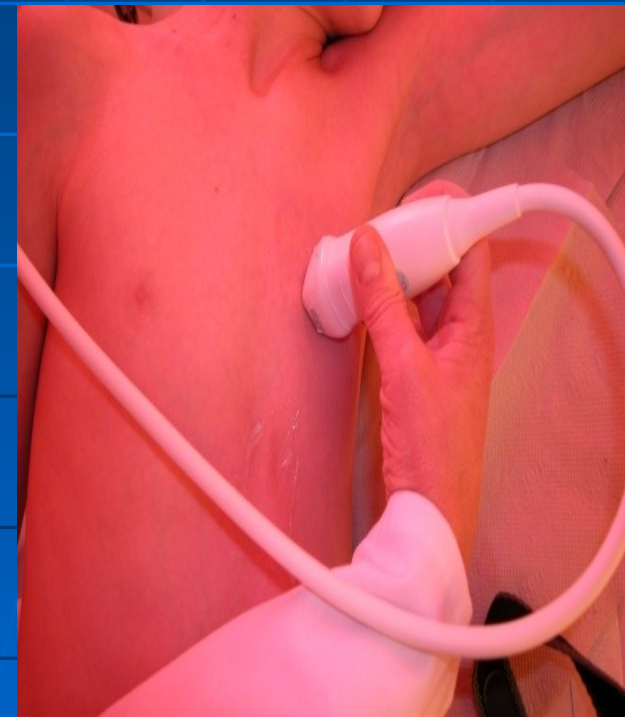
Promocja
zdrowia

Kompleksowa
opieka
perinatalna

Profilaktyka zdrowia obejmowała:

Badania układu krążenia

- **Szkoły Podstawowe**
 - **2 864** badania
- **Gimnazja – 1 656** badań
- **Szkoły Ponadgimnazjalne**
 - **5 217** badań



Profilaktyka zdrowia obejmowała:

Badania ortopedyczne

- **Przedszkola – 1 185 badań**
- **Szkoły Podstawowe – 2 864 badania**
- **Gimnazja – 1 656 badań**

Profilaktyka zdrowia obejmowała: Badania w kierunku Alergii

- **Szkoły Podstawowe – 2 864 badania**
- **Gimnazja – 1 656 badań**
- **Szkoły Ponadgimnazjalne – 4 093 badania**

Profilaktyka zdrowia obejmowała: Badania wzroku

Przedszkola – 1 185 badań

- **Szkoły Podstawowe – 2 864 badania**
- **Gimnazja – 1 656 badań**
- **Szkoły Ponadgimnazjalne – 2 235 badań**

Profilaktyka zdrowia obejmowała:

Badania słuchu

- Przedszkola – **1 185** badań
- Szkoły Podstawowe – **2 864** badania
- Gimnazja – **1 656** badań
- Szkoły Ponadgimnazjalne – **2 147** badań



Profilaktyka zdrowia

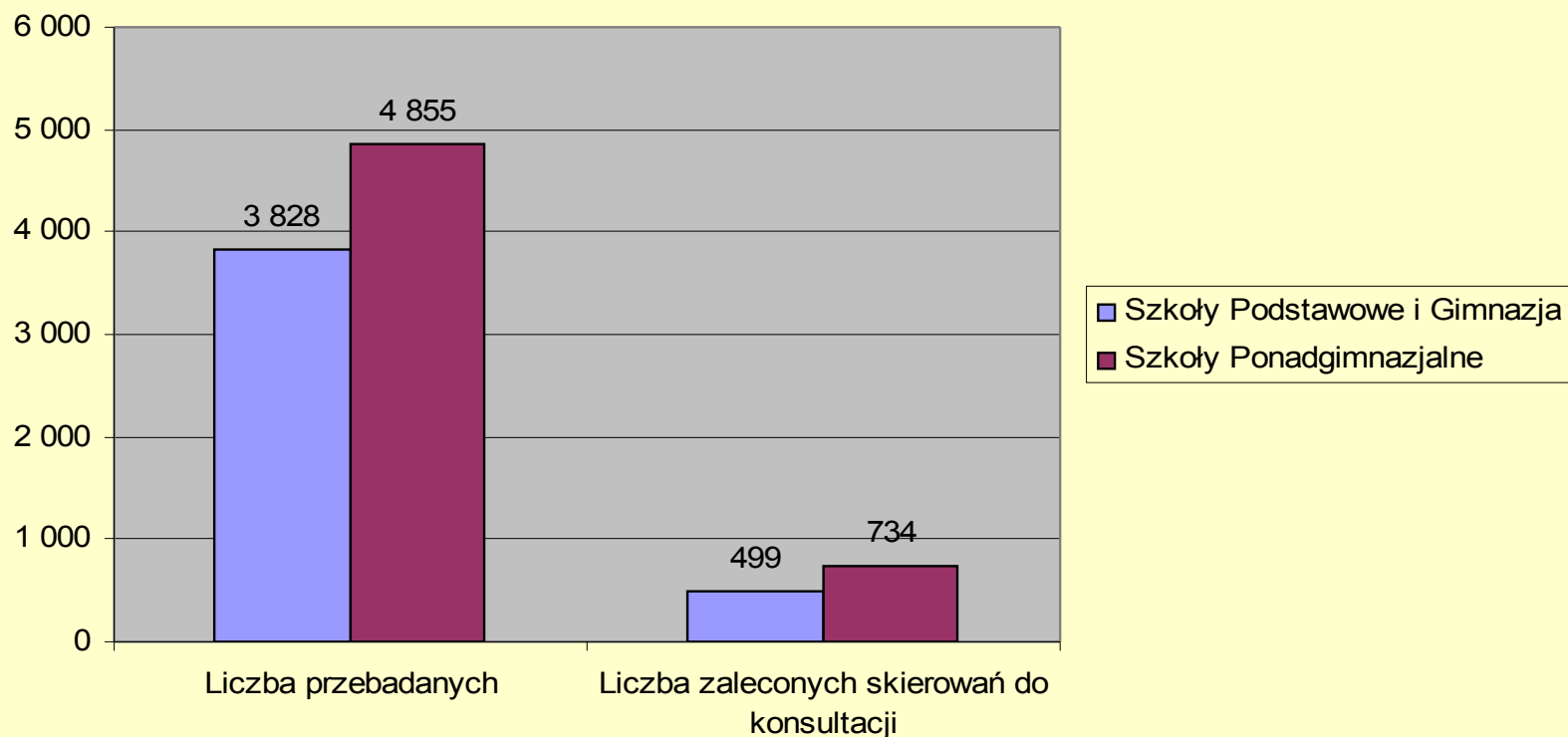
Łącznie w badaniach:

- 1) układu krążenia
- 2) ortopedycznych
- 3) w kierunku alergii
- 4) wzroku
- 5) słuchu

Wykonano około 40 000 badań

Efekty przeprowadzonych badań układu krążenia

badania układu krążenia (osoby)



Efekty przeprowadzonych badań układu krążenia

Na przebadanych około 9 000 uczniów w szkołach podstawowych, gimnazjach i szkołach ponagimnazjalnych - liczba dzieci i młodzieży skierowanej do dalszej konsultacji wyniosła ponad 1 200 osób co w ujęciu procentowym stanowi **ponad 14% badanych**

Sprzęt medyczny zakupiony w ramach programu



Pulsoksymetr



Audiometr tonalny



Inkubator otwarty



Aparat KTG

Sprzęt medyczny zakupiony w ramach programu



Aparat KTG



Infant Flow SiPAP



Rynomanometr



Pompa infuzyjna



Ezofagoskop pediatryczny



Aparat USG

Sprzęt medyczny zakupiony w ramach programu

łącznie zakupiono 48 szt.
specjalistycznego sprzętu
medycznego, który przekazano
w nieodpłatne użyczenie dla
szpitala w Krośnie

łączna wartość przekazanego sprzętu
stanowi kwotę ponad **1 000 000 zł**

Prezentację przygotował

Wydział Spraw Społecznych i Obywatelskich Urzędu Miasta Krosna

W razie zainteresowania naszymi działaniami chętnie podzielimy się z państwem informacjami w tym zakresie

Julita Jaśkiewicz, tel. 134743108, e-mail

jaskiewicz.julita@um.krosno.pl

Andrzej Lula, tel. 134743215

lula.andrzej@um.krosno.pl

Agnieszka Mucha, tel.134743220

Mucha.agnieszka@um.krosno.pl

Dziękujemy za uwagę